

GUÍA GÉNEROS LITERARIOS Segundos Medios

Nombre: _____
Curso: _____ Medio _____ Fecha: _____ / _____ / _____

¿Qué es un texto?

Antes de precisar las diferencias entre los textos literarios y aquellos que no lo son, es preciso definir con exactitud qué es un texto, realicemos este ejercicio.

Un texto es...

...Recordemos algo de los textos no literarios

A diferencia de los textos literarios, los textos no literarios carecen del objetivo estético. En su mayoría tiene intencionalidad expositiva o informativa. Sus características son:

Claridad en el lenguaje	El texto no literario no ha de ser ambiguo, puesto que quedaría a la interpretación del lector, lo cual sería nefasto para su comprensión. Piensa, por ejemplo, en una noticia ambigua o en un informe médico que juegue con el lenguaje. No obstante, las figuras literarias no son privativas de la literatura. Su uso es común tanto en textos periodísticos como en el habla cotidiana. Además, dependiendo de si el texto es oral o escrito, el lenguaje puede ser o no de consumo inmediato. De ser así, éste admite errores espontáneos, a diferencia del lenguaje literario que es intencionado.
Ausencia de ficción	Los textos no literarios carecen de ficción en el sentido de que lo expuesto no es fruto de la imaginación del autor, sino que obedece a la realidad que vivimos.
Predominio de la función representativa	Hay un fuerte predominio de la función representativa del lenguaje, debido a la entrega de información que caracteriza a los textos no literarios.

Otras

- ✓ Lo denotativo * Connotación y denotación son dos formas de significado del lenguaje

Denotación: Es cuando el lenguaje transmite información. Por ejemplo: "La botella tiene agua". Te estoy diciendo que hay agua en la botella y nada más que eso. El significado es literal, o sea, la frase no tiene doble sentido.

Connotación: Es cuando la palabra o frase tiene "doble sentido", o un sentido figurado. Por ejemplo, cuando yo tengo una metáfora o una comparación. Ejemplo: Si digo que una persona es "un burro" no quiero decir que sea el animal sino que lo es ignorante, porque estoy comparando a la persona con un burro. Bien, esta capacidad del lenguaje de sugerir otro significado distinto del que se ve a simple vista es la connotación

Aplica: Elabora un enunciado en el cual se emplee una palabra en sentido denotativo, y luego uno en que la misma palabra se emplee en sentido connotativo.

Denotativo	
Connotativo	

La Literatura es el arte de la palabra, producto de la vida, la inteligencia y la imaginación. Nacida oralmente, con fijación gráfica más tardía, la creación literaria es, ante todo, un fenómeno de comunicación, un acto de comunicación lingüística. Surge como fruto de la necesidad de expresarse por la palabra; tiene por referente una realidad, vivida o ficticia, y existe como literatura cuando el proceso de comunicación se cierra: cuando esas sensaciones, experiencias y vidas que el autor-creador pone a nuestra disposición son re-creadas (vueltas a crear) por un oyente o lector. La literatura, como el arte, es una de las formas más altas de la conciencia, es una forma de conocimiento y de autorreconocimiento.

✚ La literatura es el conjunto de producciones literarias de una época, género, lengua, nación, etc.

✚ La literatura son las producciones del entendimiento humano, que tienen por fin último o remoto expresar lo bello por medio de la palabra. Es el conjunto de todas las producciones literarias de un pueblo o de una época.

✚ La literatura es el arte que emplea como medio de expresión la palabra hablada o escrita.

Tiene su origen en: *Litterature* o *litere* (latín) que significa, LETRA. Estudio científico sobre las obras literarias. Normalmente una obra literaria se desarrolla en un determinado: contexto, tiempo y espacio.

Un texto literario es...

Los textos literarios se diferencian de otros, en primer lugar, por su intención comunicativa, predominantemente estética, es decir, artística: constituyen una manifestación de la actividad humana mediante la cual el autor expresa una visión personal por medio de recursos lingüísticos.

Generalmente somos capaces de nombrar tipos de textos que pertenecen a la clasificación de literarios, como por ejemplo, cuento, novela, drama y, por otra parte, no literarios, como la noticia, la crónica o la reseña. Sin embargo, resulta más difícil señalar y entender los rasgos que diferencian a estos textos.

Ficcionalidad	Significa que las acciones conforman un mundo que es siempre ficcional, fingido, sustentado en la imaginación, aún cuando tenga acontecimientos similares a la realidad.
Verosimilitud	Los acontecimientos retratados deben ser posibles dentro del mundo ficticio que se nos presenta, deben ser verosímiles, creíbles. Así el autor establece una relación de complicidad con el lector, en la cual, este último acepta como “realidad” aquello que es ficción.
Función/carácter estético	El lenguaje literario expone y explota todos sus recursos fónicos, sintácticos y semánticos para posicionarse a sí mismo en primer plano, por un afán estético más que por una intención de informar, educar o argumentar. El lenguaje literario está destinado a la perduración, por lo que busca ser trascendente y distinto a la lengua de uso cotidiano. Esta función estética se consigue: <ul style="list-style-type: none"> • incorporando figuras literarias (función poética del lenguaje) • otorgando ritmo a las palabras, es decir, jugar con el elemento fónico. • Dejando su contenido a la interpretación. • Usando creativamente la hoja de papel o espacio en que se escribe.
Intertextualidad	Los textos no pueden conformarse como literarios sin considerar a la tradición literaria. En otras palabras, el texto literario lo es como consecuencia de otros textos que le antecedieron. Hubo temas que se trataron, géneros, personajes y mundos representados que lo han precedido.
Reconocimiento del lector	La comunidad de lectores compuesta por estudiosos, críticos, academias, etc., determinan finalmente, la literalidad de un texto. Por ejemplo, los mitos tuvieron un carácter sagrado, mientras que en la actualidad son considerados literatura.
Ambigüedad	Permite una amplia variedad de interpretaciones. Cada lector interpreta, según sus experiencias, intereses y expectativas, los diferentes y múltiples valores semánticos presentes en el texto.

Originalidad	El lenguaje literario es un acto de creación consciente de un emisor con voluntad de originalidad. El lenguaje literario debe ser inédito, extraño, siempre original. La sintaxis es más flexible. El orden de los elementos puede variar.
Autonomía:	Crea un mundo independiente la esfera del arte, válido en sí mismo y no por lo que comunica. En otras palabras, el mundo creado a través de la literatura no tiene por qué corresponderse con el mundo real.

Otras

✓ Lo connotativo. Es un lenguaje esencialmente connotativo. Se utiliza un lenguaje abierto a la evocación y a la sugerencia a través de los significados secundarios de las palabras: además es posible provocar *nuevas connotaciones*, propias de cada lector, de cada autor o de cada época en que se recree, al leerlo. En este sentido, hablamos de *plurisignificación*.

✓ Mundo propio. El mensaje crea sus propios mundos de ficción cuyos referentes no han de corresponder necesariamente con la realidad exterior. El lector no conoce el contexto hasta que lee.

✓ Importancia del significante. En un mensaje literario, el significante puede estar *motivado*: musicalidad, aliteraciones, simbolismos fónicos... En general, podemos hablar de la importancia de la *forma*.

✓ La función poética. El lenguaje desempeña una función estética o poética cuando llama la atención sobre sí mismo, sobre la manera de decir las cosas. El texto literario se caracteriza por la especial atención que recibe el mensaje. no se limita a comunicar; se trata de influir en el ánimo del lector haciéndole vivir emociones y sentimientos. El autor comparte sus vivencias con el lector, recreándolas en él.

✓ Hecho para perdurar

✓ Puede ser explicado y descrito, pero no comprobado.

En los textos literarios se crea un mundo de ficción mediante un proceso mimético (de imitación) de la realidad. Independientemente de la mayor o menor aproximación a la realidad evocada, el mundo creado en el texto literario siempre es imaginario.

En su proceso de creación, los textos literarios se ajustan a determinados modelos, los cuales determinan el género al que pertenecen: así, una obra literaria puede adscribirse al género lírico, al género narrativo o al género dramático.

Los textos literarios pueden adoptar la forma de prosa o la de verso. Estas modalidades textuales no son privativas de un género determinado: a lo largo de la historia literaria los tres grandes géneros han empleado ambos medios de expresión.

Si consideramos a la literatura como un acto de comunicación, es posible distinguir diferentes intenciones comunicativas en los textos literarios. Esto es lo que, tradicionalmente, se ha denominado funciones de la literatura, atendiendo a los diversos propósitos con que fueron escritas las obras literarias. Entre las diferentes finalidades destacan:

✚ **Función Cognoscitiva:** la literatura es fuente de conocimiento. Permite conocer y comprender al hombre en toda su complejidad: sus sueños, anhelos, temores, pasiones, etc. Al mismo tiempo, da a conocer los valores, ideas y visiones de mundo de las distintas comunidades humanas a lo largo de las diferentes épocas.

✚ **Función didáctica – moral:** La obra literaria encierra una enseñanza que el lector debe deducir. El texto literario desempeña un rol formativo; la finalidad central es el educar, presentando ideas, valores y, modelos de conducta.

✚ **Función recreativa:** La literatura es vista como una forma de distracción, como una evasión de la realidad habitual. Así, los textos literarios buscan producir efectos, de juego y entretenimiento.

✚ **Función político-social:** El escritor crea su obra con el objetivo de incidir ideológica y políticamente en la transformación de la sociedad. De este modo, la literatura se vuelve contingente y denuncia situaciones políticas y sociales concretas.

✚ **Función estética:** La obra literaria utiliza el lenguaje para crear una obra de arte, donde forma y contenido se conjugan para presentar un texto que, gracias a su belleza, causa placer estético. Es la principal función de la literatura.

Tipos de textos y formatos

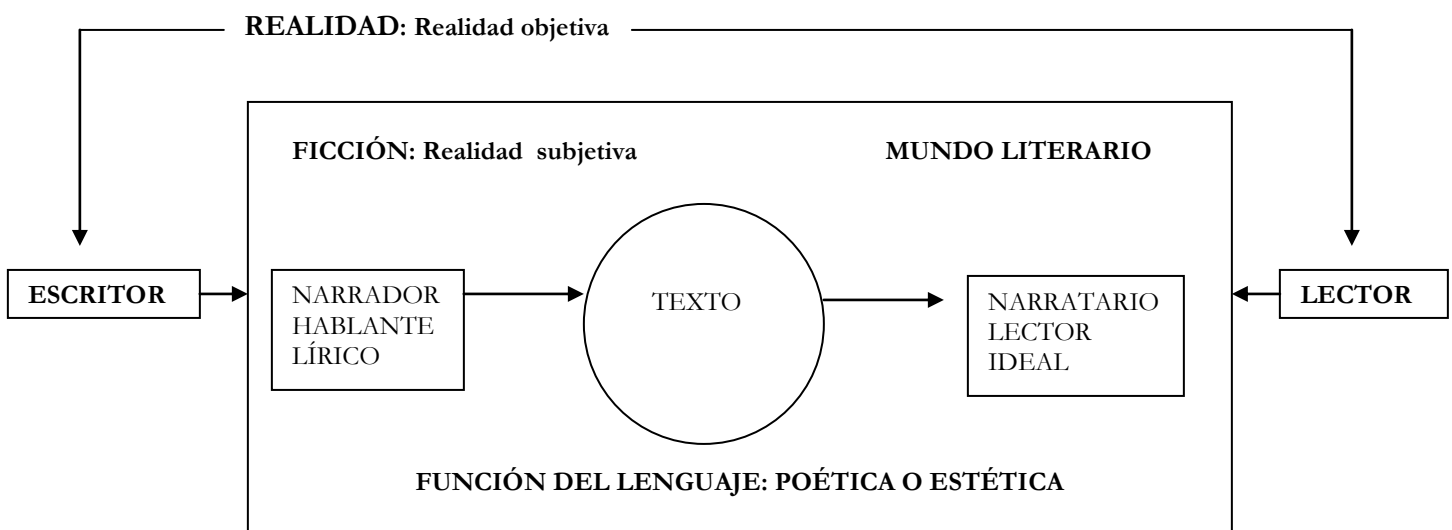
Literarios	No literarios
a. Textos	a. Textos
Lírico Narrativo Dramático	Expositivo Argumentativo Descriptivo *Narrativo *Dialógico
b. Formatos	b. Formatos
<ul style="list-style-type: none"> • Cuento • Microcuento • Novela • Mito • Leyenda • Fábula • Poema • Obra dramática. 	<ul style="list-style-type: none"> • Noticia • Crónica • Reseña • Reportaje • Carta • Informe • Receta • Instrucciones

GÉNEROS LITERARIOS

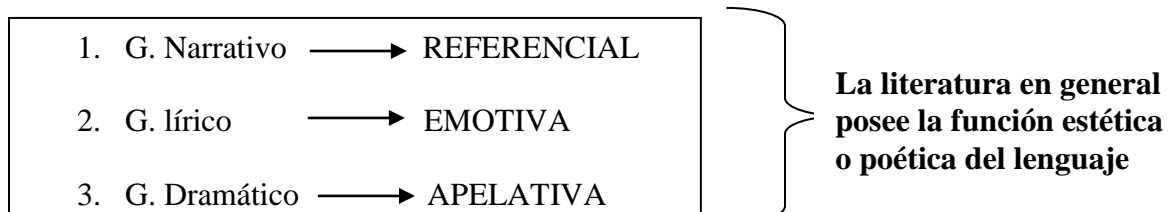
Cuando hablamos de géneros literarios nos referimos puntualmente a los tipos de textos que poseen una función estética del lenguaje. Esta clasificación nos proviene de Aristóteles que, en su libro “Poética”, los definió así. Como observaste, en el semestre recién pasado, vimos el texto expositivo, el cual poseía una función referencial del lenguaje, es decir, se centraba en la información nueva y objetiva para el receptor. Sin embargo, los textos que estudiaremos a continuación, como ya dijimos, poseen una función estética o poética del lenguaje; ajustando toda su atención en la manera de decir, en la forma peculiar de utilizar el lenguaje con el fin de extrañar al receptor y, con ello, generar un mundo ficticio sugerente y envolvente para el que lo contempla.

Con todo, los textos que estudiaremos a continuación, aunque poseen, en forma general, la función poética del lenguaje, por separado poseen distintas funciones; a saber, el texto narrativo, referencial; el texto lírico, emotiva y, el texto dramático, la función apelativa o conativa del lenguaje.

ESQUEMA: MUNDO FICTICIO EN EL G. NARRATIVO Y LÍRICO



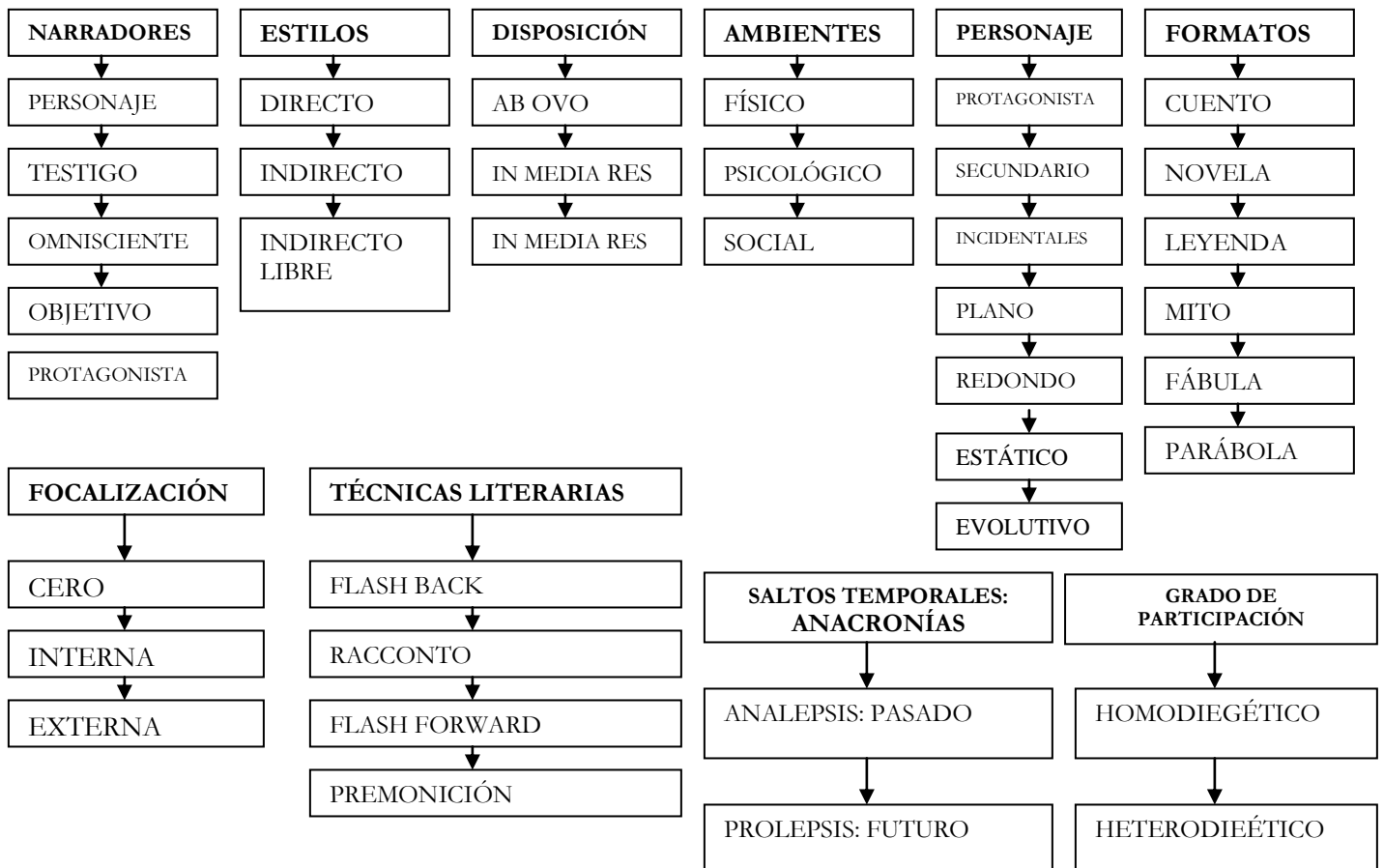
ESQUEMA POR GÉNERO LITERARIO: FUNCIONES DEL LENGUAJE



I. GÉNERO NARRATIVO

El género narrativo es una expresión literaria que se caracteriza por relatar historias imaginarias o ficticias (sucesos o acontecimientos) que constituyen una historia ajena a los sentimientos del autor. Predomina en este género la concatenación de hechos vividos por personajes que los realizan o los padecen.

A. CONCEPTOS DE ANÁLISIS



B. APLICACIÓN DE CONCEPTOS

Lee atentamente el siguiente texto y luego, en tu cuaderno.

1. Explica justificadamente por qué es literario y narrativo.
2. Menciona la temática central del texto.
3. Justifica su título y vuelve a titularlo, argumentando tu elección.
4. Aplica los elementos del esquema anterior analizando el texto y rastreando estos elementos y sus categorías presentes en él.

Continuidad de los parques

Julio Cortázar

Había empezado a leer la novela unos días antes. La abandonó por negocios urgentes, volvió a abrirla cuando regresaba en tren a la finca; se dejaba interesar lentamente por la trama, por el dibujo de los personajes. Esa tarde, después de escribir una carta a su apoderado y discutir con el mayordomo una cuestión de aparcerías, volvió al libro en la tranquilidad del estudio que miraba hacia el parque de los robles. Arrellanado en su sillón favorito, de espaldas a la puerta que lo hubiera molestado como una irritante posibilidad de intrusiones, dejó que su mano izquierda acariciara una y otra vez el terciopelo verde y se puso a leer los últimos capítulos. Su memoria retenía sin esfuerzo los nombres y las imágenes de los protagonistas; la ilusión novelesca lo ganó casi en seguida. Gozaba del placer casi perverso de irse desgajando línea a línea de lo que lo rodeaba, y sentir a la vez que su cabeza descansaba cómodamente en el terciopelo del alto respaldo, que los cigarrillos seguían al alcance de la mano, que más allá de los ventanales danzaba el aire del atardecer bajo los robles. Palabra a palabra, absorbido por la sórdida disyuntiva de los héroes, dejándose ir hacia las imágenes que se concertaban y adquirían color y movimiento, fue testigo del último encuentro en la cabaña del monte. Primero entraba la mujer, recelosa; ahora llegaba el amante, lastimada la cara por el chicotazo de una rama. Admirablemente restañaba ella la sangre con sus besos, pero él rechazaba las caricias, no había venido para repetir las ceremonias de una pasión secreta, protegida

por un mundo de hojas secas y senderos furtivos. El puñal se entibiaba contra su pecho, y debajo latía la libertad agazapada. Un diálogo anhelante corría por las páginas como un arroyo de serpientes, y se sentía que todo estaba decidido desde siempre. Hasta esas caricias que enredaban el cuerpo del amante como queriendo retenerlo y disuadirlo, dibujaban abominablemente la figura de otro cuerpo que era necesario destruir. Nada había sido olvidado: coartadas, azares, posibles errores. A partir de esa hora cada instante tenía su empleo minuciosamente atribuido. El doble repaso despiadado se interrumpía apenas para que una mano acariciara una mejilla. Empezaba a anochecer.

Sin mirarse ya, atados rígidamente a la tarea que los esperaba, se separaron en la puerta de la cabaña. Ella debía seguir por la senda que iba al norte. Desde la senda opuesta él se volvió un instante para verla correr con el pelo suelto. Corrió a su vez, parapetándose en los árboles y los setos, hasta distinguir en la bruma malva del crepúsculo la alameda que llevaba a la casa. Los perros no debían ladrar, y no ladraron. El mayordomo no estaría a esa hora, y no estaba. Subió los tres peldaños del porche y entró. Desde la sangre galopando en sus oídos le llegaban las palabras de la mujer: primero una sala azul, después una galería, una escalera alfombrada. En lo alto, dos puertas. Nadie en la primera habitación, nadie en la segunda. La puerta del salón, y entonces el puñal en la mano, la luz de los ventanales, el alto respaldo de un sillón de terciopelo verde, la cabeza del hombre en el sillón leyendo una novela.

La tela de Penélope o quién engaña a quién

Augusto Monterroso

Hace muchos años vivía en Grecia un hombre llamado Ulises (quien a pesar de ser bastante sabio era muy astuto), casado con Penélope, mujer bella y singularmente dotada cuyo único defecto era su desmedida afición a tejer, costumbre gracias a la cual pudo pasar sola largas temporadas.

Dice el relato que en cada ocasión en que Ulises con su astucia observaba que a pesar de sus prohibiciones ella se disponía una vez más a iniciar uno de sus interminables tejidos, se le podía ver por las noches preparando a hurtadillas sus botas y una buena barca, hasta que sin decirle nada se iba a recorrer el mundo y a buscarse a sí mismo.

De esta manera ella conseguía mantenerlo alejado mientras coqueteaba con sus pretendientes, haciéndoles creer que tejía mientras Ulises viajaba y no que Ulises viajaba mientras ella tejía, como pudo haber imaginado Homero, que, como se sabe, a veces dormía y no se daba cuenta de nada.

1. A partir de la lectura, podemos afirmar que el narrador es

- A. personaje.
- B. testigo.
- C. personaje.
- D. relativo.
- E. omnisciente.

3. La disposición de acontecimientos es

- A. ab ovo.
- B. rápido.
- C. in media res.
- D. extra lento.
- E. In extrema res.

4. El formato utilizado por el narrador es

- A. fábula.
- B. mito.
- C. Parábola.
- D. novela.
- E. cuento.

2. La focalización del narrador es

- I. cero II. interna III. externa
- A. solo I.
- B. solo II.
- C. solo III.
- D. I y II.
- E. II y III.

5. El estilo o modo narrativo utilizado es

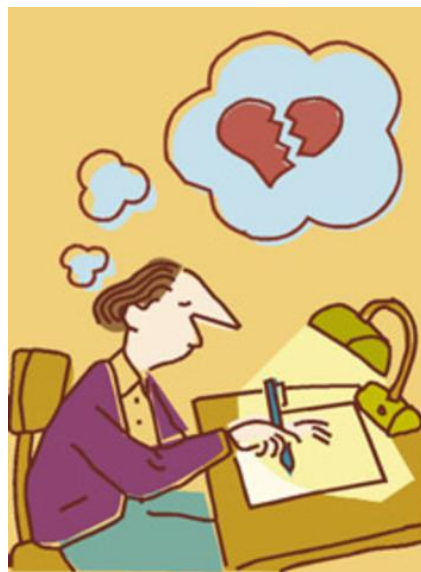
- I. directo II indirecto III indirecto libre
- A. solo I.
- B. solo II.
- C. solo III.
- D. I y II.
- E. II y III.

6. A partir del texto leído podemos afirmar que el o los protagonistas son

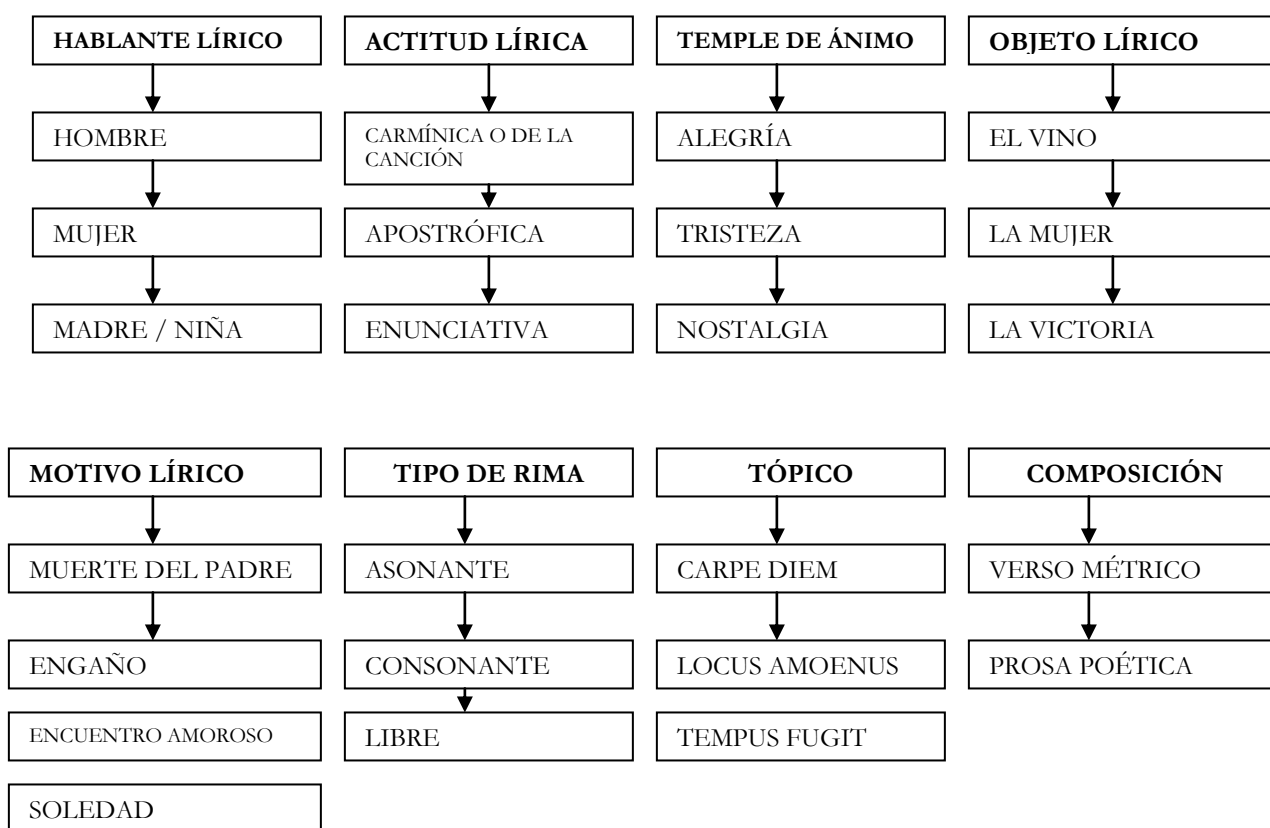
- A. Ulises y los pretendientes.
- B. Penélope y Homero.
- C. Ulises y Penélope.
- D. los pretendientes.
- E. Homero y Ulises.

II. GÉNERO LÍRICO

El género lírico es aquel en que el hablante lírico canta sus propios sentimientos; posee, por lo tanto, una función emotiva o expresiva del lenguaje. Es de carácter subjetivo, porque la fuente, el sujeto de la inspiración, es el hablante mismo. Debes recordar, como lo viste en básica, que el poeta (escritor de carne y hueso) se desdobra en una voz llamada hablante y no deben confundirse en el análisis, pues, mientras el poeta está fuera de la ficción, el hablante, dentro. El nombre de lírico viene de los griegos, que cantaban estas composiciones al son de la lira, como lo viste en primero medio en literatura griega.



A. CONCEPTOS DE ANÁLISIS



FIGURAS LITERARIAS: Para la elaboración de esta lista de figuras en nuestra guía de estudio, hemos considerado a la figura literaria como toda anomalía en la utilización del lenguaje; también en la sintaxis, por exceso, defecto o alteración del orden, definición de Domínguez Caparrós, teórico literario español.

I.FIGURAS POR SUSTITUCIÓN: TROPOS

METÁFORA: Sustitución de un término por otro dada la relación de **semejanza** entre el elemento real e imaginario. Para efectos de una buena explicación, colocaremos una **R** para el elemento real y una **I** para el elemento imaginario.

SINESTESIA: Mezcla dos realidades percibidas por sentidos distintos.
 “Y un torbellino de perfumes agrios” (perfume percibido por el gusto)
 “Tiene la voz morada, humedecida” (la voz percibida por la vista y el tacto)

SINÉCDOQUE: Supone una “inclusión material” entre los términos que establecen la sustitución. Los dos términos son parte del mismo elemento. A diferencia de la metonimia y la metáfora, los dos elementos relacionados son parte del mismo objeto: ejemplo: mar-playa; cancha-estadio. mina-lápiz; teclas-computador; cristales-lentes



- A. **Uso de la parte por el todo:** “Está horando a mil pupilas” (ojos= pupilas)
B. **Uso del todo por la parte:** “He jugado en el estadio de Milán” (estadio= cancha)
C. **Uso del género por la especie:** “¡Mortales! Escuchadme una vez más” (mortales= personas)
D. **Uso de la especie por el género:** “La persona morirá sí o sí” (persona= seres humanos)

HIPÉRBOLE: Es la exageración en la expresión. Puede abarcar una palabra o un sintagma entero.

“Érase el espolón de una galera,
érase una pirámide de Egipto,
las doce tribus de narices era”.

III. NIVEL MORFOSINTÁCTICO

La retórica tradicional ha elaborado largas listas de figuras, cuyos criterios siguen teniendo hoy validez. Así, pues, empezaremos por dividir las figuras de dicción y figuras de pensamiento.

ANÁFORA: Consiste en la repetición de la misma palabra al principio de versos sucesivos.

“Ha muchos años que buscó el yermo,
ha muchos años que vivo triste
ha muchos años que estoy enfermo
¡y es por el libro que tú escribiste!”

ALITERACIÓN: Consiste la repetición de sonidos similares a lo largo del verso.

“Suena sonoro el sol suave”
“pero por tu porfía perdonaré”.

HIPÉRBATON: Consiste en invertir el orden de las palabras en el verso. Esta figura fue muy utilizada por el Romanticismo y posee la cualidad de dar solemnidad a lo que se expresa.

“En fin, Montano, el que teniendo espera
y velando ama, solo este, prevalece
en la estrecha, de Dios, cierta carrera”

IV. FIGURAS DE PENSAMIENTO

Se caracterizan por no depender de significante, sino que afectan al significado.

COMPARACIÓN: Compara elementos, admitiendo grados de igualdad, superioridad o inferioridad. En el caso de igualdad, los términos son intercambiables. (más...que...)

“Las perlas como tus dientes” (semejanza; intercambiables)

“Ingrata señora
de tus aposentos
más dulce y sabrosa
que nabo en adviento”

(nabo: planta de flores amarillas comestibles en ciertos lugares)

PERSONIFICACIÓN: Muchas veces se ha considerado la personificación como la atribución de cualidades humanas a animales u objetos inanimados, pero esto no es una figura, sino el efecto que deriva de la aplicación de diversos tropos (fig. por sustitución).

“Alegre el río retrata
el cielo, verdece el suelo,
y al aire, al campo y al cielo,
dice con su voz de plata:
‘vivir es supremo bien
y, mejor que inteligente,
hay que ser bueno y valiente,
mirar claro y hablar bien”.

(Manuel Machado)

B. APLICACIÓN DE CONCEPTOS

1. La(s) actitud(es) lírica(s) del poema lateral es(son)

- I. carmínica II. apostrofica. III. enunciativa.
A. solo I.
B. solo II.
C. solo III.
D. I y II.
E. II y III.

“alegre tus ojos y tus miradas
tristemente en mi memoria
de otros lados y tu imagen
para preferentemente”.

2. En el poema predomina la figura
A. anáfora.
B. complexión.
C. anadiplosis.
D. elipsis.
E. calambur.

“te miro y veo que te amo
sin embargo el odio por ti es tan
tremendo que no se qué hacer”

3. La figura que predomina es
A. símbolo.
B. litotes.
C. epíteto.
D. epifonema.
E. antítesis.

“Niña de madrigal, predestinada
a vivir muriendo con su pena;
la del florl hechizo de azucena
y el leonardesco enigma en la mirada”.
Lautaro García,

4. La figura literaria que se advierte en el verso dos es
A. sinécdoque.
B. anáfora.
C. personificación.
D. antítesis.
E. epíteto.

Nuestra pasión fue un trágico sainete
en cuya absurda fábula
lo cómico y lo grave confundidos
risas y llanto arrancan.
Pero fue lo peor de aquella historia
que al fin de la jornada
a ella tocaron lágrimas y risas
y a mí, sólo las lágrimas.

“Estoy junto a ti
Estoy por mi
queriendo
amando”

3. En los versos se aprecia la figura
A. litote.
B. hipérbaton.
C. anáfora.
D. sinonimia.
E. epíteto.

5. ¿Cuál es la rima que se aprecia en los versos del poema lateral?

- I. Asonante. II. Consonante. III. Libre
A. Solo I.
B. Solo II.
C. Solo III.
D. I y II.
E. I y III.

I. GÉNERO DRAMÁTICO

El género dramático es aquel que representa algún episodio o conflicto de la vida de los seres humanos por medio del diálogo de personajes, el cual es el más característico de este género.

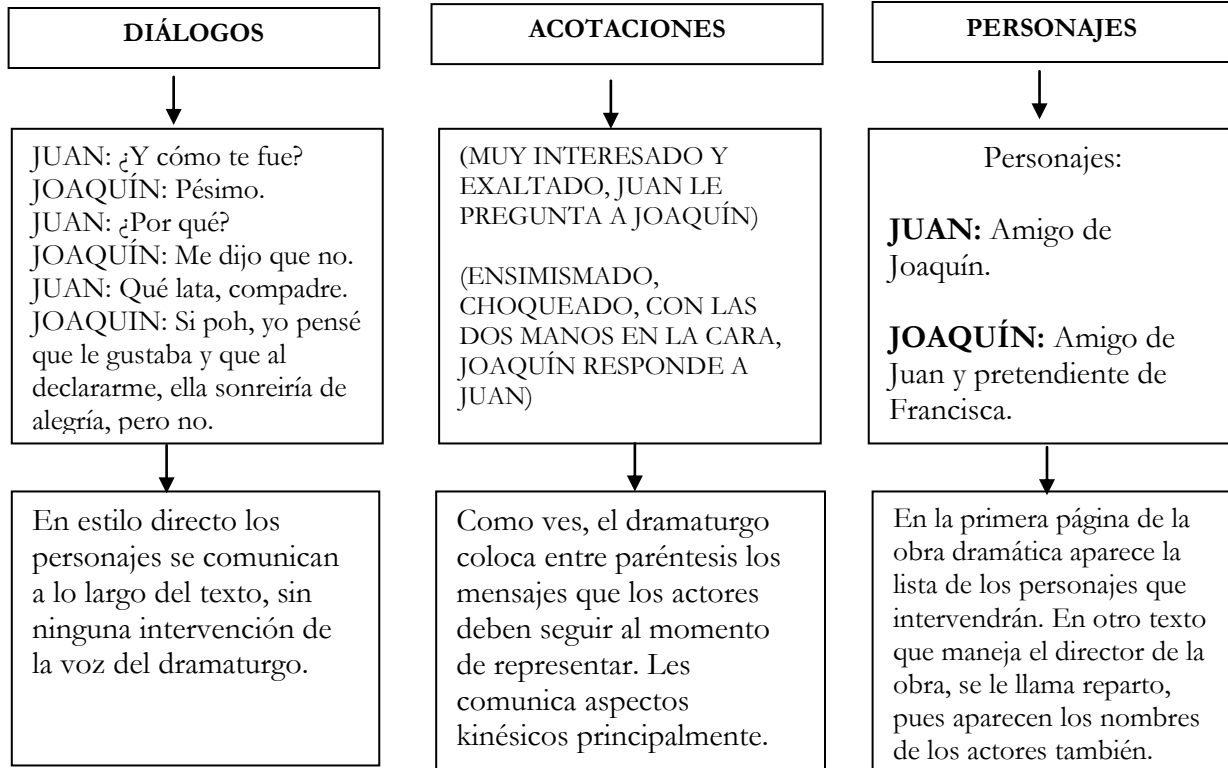
La palabra dramático proviene de “drama” que según Aristóteles, en el libro que hemos citado en páginas anteriores de la guía, es la unión entre lo cómico y lo trágico; esta palabra corresponde al nombre genérico de toda creación literaria en la que un artista llamado dramaturgo concibe y desarrolla un acontecimiento dentro de un espacio y tiempos determinados. Los hechos se refieren a personas o caracteres que simbolizan en forma concreta y directa un conflicto humano.

Este género tiene como objetivo último ser representado públicamente frente a un auditorio (a esto le denominamos la “virtualidad teatral” que has estudiado con antelación en séptimo y octavo), por lo tanto, este género abarca a todas manifestaciones teatrales, a todo lo escrito para el teatro y a todo lo que es susceptible de representación escénica ante un público.

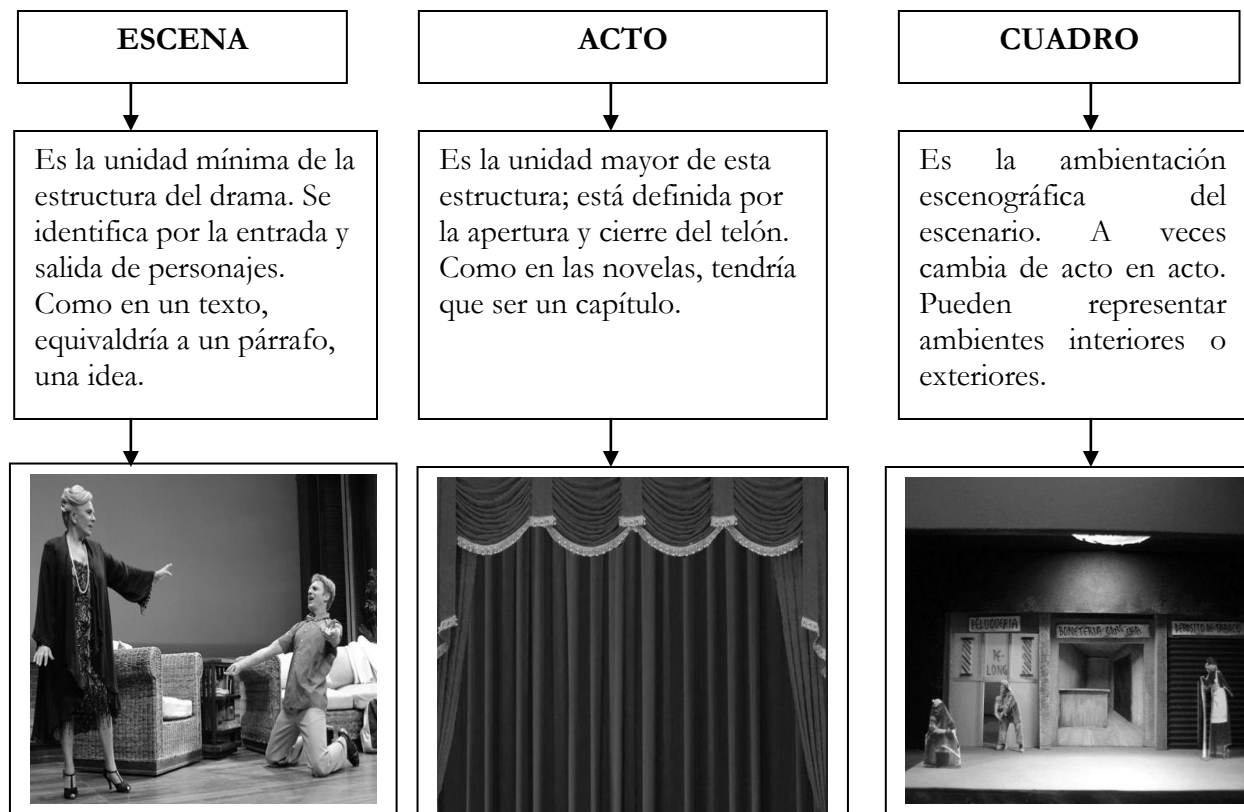
Una característica esencial es la acción. Lo que sucede en la obra no está descrito ni narrado ni comentado directamente por el dramaturgo, sino visto por el espectador. La obra está escrita, pero lo principal en ella es lo que ocurre (debido a esto, existen obras dramáticas sin palabras, o sea mudas, en las cuales se utilizan gestos y actitudes que expresan el conflicto).

La obra dramática ha sido creada para ser representada o interpretada por actores frente a un público, pudiendo estar escrita en prosa o en verso o combinando a ambos. Debes recordar que este género posee un lenguaje que tiene como función la apelación.

A. CONCEPTOS DE ANÁLISIS: ESTRUCTURA INTERNA



ESTRUCTURA EXTERNA



GLOSARIO DE LA OBRA DRAMÁTICA Y TEATRAL (Roberto Torres)

Estos términos nacieron, como lo pudiste ver en guías de años anteriores, en la antigua Grecia en el siglo V, antes de Jesucristo en los cultos celebrados al dios pagano llamado Dionisio, dios de la alegría o del vino, se ofrecían ritos que tenían objetivos, muchos eran festivos. En estas celebraciones se producían los dramas en los cuales intervenía la acción. Estos Ritos y Dramas tenían un autor o escritor que escribía para un actor y un público, con estas necesidades surge los términos siguientes:

I. OBRA DRAMÁTICA: si analizamos una obra nos encontraremos con varios elementos como son:

A) **Acotación:** es el señalamiento que hace el autor donde apunta gestos, movimientos, ademanes, desplazamientos en escenas, etc. Siempre aparece entre paréntesis () y en letras mayúsculas, ejemplo: Roberto (ADOLORIDO, SE DIRIGE A CARMEN Y LE DICE...)

B) **Parlamento:** no es más que las líneas o párrafos que se le asigna a un actor. Ejemplo. Juana- Ya no puedo más, has lo que tú quieras.

C) **Diálogo:** es la conversación entre dos personajes o actor ejemplo.

Chelo- ¿Saludo Pedro como estas?

Pedro- muy bien hombre ¿Y usted?...

D) **Prólogo:** es la introducción a una obra.

E) **Desarrollo:** es la parte de más acción en una obra, donde se producen los conflictos, intrigas, nudos, etc.

F) **Desenlace:** es la solución de una intriga o nudo que se presenta en una obra.

G) **Clímax:** es el momento culminante de un drama o poema.

H) **Acto:** parte sustancial de una obra, cuando son dos actos en una obra suele dividirse en descanso de 5 minutos y se presentan los tres puntos anteriores.

I) **Escena:** es la entrada o salida de un personaje en el escenario.

J) **Alivio Cómico:** son los chistes que se dicen en un drama u obra muy densa.

K) **Antagonista:** es lo opuesto al protagonista de la obra.

L) **Reparto:** distribución de los personajes en orden alfabético.

M) **Entreactos:** Como su nombre lo indica descanso de un acto a otro.

N) **Mutis:** Es la salida del actor del escenario.

Ñ) **Aparte:** Cuando el actor piensa en voz alta mirando al público.

II. TEATRO FÍSICO: Es la construcción o divisiones del lugar donde se presenta una obra de teatro y tiene dos partes fundamentales que son SALA Y ESCENARIO.

SALA: Es el espacio físico donde se encuentran las butacas o asientos, generalmente es la mayor parte del teatro físico. Se divide a su vez en:

Butacas: son los asientos para el espectador o público que asiste a una obra.

Pasillos: espacio entre unas filas de butacas a otras, pueden ser dos o tres pasillos.

ORQUESTRA: parte que divide la sala del escenario, o sea las butacas del proscenio.

ESCENARIO: Parte física del teatro donde se desarrolla toda la parte técnica de una obra, se divide en CAMERINO, PASILLO Y ESCENA:

Aunque su aspecto ha variado considerablemente a lo largo de la historia, tradicionalmente se ha dividido en tres tipologías: de proscenio, de corbata y circular o arena.

CAMERINO: Es la parte donde permanece los actores, el maquillista, el director de escenas antes de salir a escena, el cual se compone a su vez en: VESTIDOR, BAÑO, BASTIDORES, TRAMOYISTA Y ÁREA DE MAQUILLAJE.

ESCENA: Es el espacio visible del escenario, la cual se divide en seis partes arriba, centro y abajo estas a su vez en derecha, centro e izquierda y la parte frontal se le llama primer plano no importando la posición. En esta parte es donde se colocan las luces y otros elementos importantes para que se realice una obra y está dividido en la siguiente forma:

FORO: Es el fondo del escenario donde se coloca el Ciclorama que es la pintura o telón que decora la ambientación de una obra.

FOSO DEL ESCENARIO: Es la parte de abajo del escenario que se utiliza para guardar cierta tramoya o parte de la utilería, se entra por una tapa que se le hace al escenario, aquí se coloca también el Apuntador.

BAMBALINAS: Es una especie de telón que cuelga horizontalmente desde el techo de la escena.

LATERALES: Son los bordes del escenario donde se colocan las luces llamadas Candilejas, que sirven al igual que la baterías para iluminar el escenario pero de una forma vertical. Detrás de los Laterales generalmente se colocan el Luminotécnico y El Musicalizador.

PASILLO: Es el corredero o pasador de los actores y actrices en un cambio de escena, también es utilizado en cierta manera para guardar utilería o Tramoya que son las partes de la escenografía.

SPOT: Es un reflector destinado a iluminar a un actor o actriz específico.

III. TOPOLOGÍA: Dentro de este renglón tenemos las clasificaciones de una obra en:

A) **Alta comedia:** Es la risa procesada mediante un lenguaje fino.

B) **Comedia:** Obra diversa pero con final feliz.

C) **Entremés:** es una pieza dramática jocosa de un solo acto.

D) **Sainete:** es un entremés, pero con un carácter popular y jocoso.

E) **Pantomima:** Obra realizada por un actor mimo, esta obra es muda o sin sonido.

F) **Tragedia:** Poema dramático que representa una acción importante sucedida entre personajes ilustre y tiene un final fatal.

G) **Tragicomedia:** obra que mezcla dos géneros: lo trágico y cómico

H) **Farsa:** Forma dramática que se propone divertir al espectador mediante la exageración y la extravagancia, huyendo de la imitación realista de la vida. Se diferencia de la comedia, principalmente, en la importancia de la trama; en la farsa, los personajes se limitan a revelar los entresijos del argumento, mientras que en la comedia la trama se subordina a la caracterización de los personajes.

I) **Zarzuela:** Género musical escénico español en el que se mezclan partes instrumentales, vocales y habladas. Obra dramática en que alternativamente se declama y se canta.

IV. TERMINOS TEATRALES:

Clasificación de los tipos de teatro existentes en lo que encontramos algunos como:

Teatro Ambiental: Es aquel que se práctica al aire libre (sin teatro físico).

Teatro Arena: Es parecido al Teatro Ambiental pero con la característica que tiene un escenario redondo donde el espectador o público puede verlo de cualquier punto.

Teatro Cámara: Es la escenificación de una obra en un patio pequeño de manera informal.

Teatro Documental: Presenta con realidad la verdad de una historia.

Teatro Experimental: Tendencia de innovar, de crear, de forma y técnica.

Teatro Popular: Término amplio y discutido, es aquel que está destinado a personas campesinas o que viven en zonas rurales

Teatro Religioso: (Autos) El drama litúrgico se fue desarrollando en el transcurso de los doscientos años siguientes a partir de varias historias bíblicas en las que actuaban monaguillos y jóvenes del coro.

V. PERSONAL TEATRAL: Al margen de la complejidad que encierre una producción, todos los teatros poseen unas necesidades similares. Para una pequeña producción no comercial, bastará con dos o tres personas, sin embargo, una función más comercial puede requerir la colaboración de docenas de personas, y algunas compañías de ópera necesitan cientos. El personal puede dividirse en administrativo, artístico y técnico.

El grupo administrativo incluye al productor, la taquilla, la publicidad y el personal de la sala (gerente, acomodadores y otras personas responsables de atender al público). El personal artístico consta de director, escenógrafo, intérpretes y, en algunos casos, de autor, compositor, libretista, coreógrafo y director musical. El personal técnico, que trabaja entre bastidores, agrupa al director de escena, al director técnico y a varias cuadrillas de atreuzistas (utileros). Definamos algunos de los miembros de un teatro y su rol que debe desempeñar.

Apuntador: es la persona encargada de decirle el parlamento en caso que se le olvide al actor o actriz, este se coloca en el foso del escenario de tal forma que el público no lo note.

Acomodador: como su nombre lo indica, estas personas son encargada de colocar los espectadores o público a su respectiva butaca o asiento.

Amater: es el actor que no cobra por su trabajo, porque aún no es profesional.

Adaptador: el que le hace los cambios o arreglos a una obra original para se montada.

Coreógrafo: es quien dirige los pasos o bailes de una obra en caso que lo lleve.

Director: la persona indicada y responsable del montaje de una obra, es la mayor autoridad, tiene bajo su cargo a los demás directores técnicos que trabajan en el grupo.

Director Técnico: tiene a su mando toda la parte técnica del montaje, dirige a su vez al maquillista, al escenógrafo, tramoyista, musicalizador, luminotécnico, encargado del vestuario o costurero.

Dramaturgo: escritor o actor de obras dramáticas.

Escenógrafo: es la persona encargada del diseño y la organización del espacio donde se desarrolla la acción teatral, es decir, el escenario. En algunos casos, además de realizar esta función, también asume el diseño del vestuario y la iluminación, trabajo que, por lo general, está en manos de otros profesionales. Su objetivo es sugerir un lugar y un momento determinados y crear el ambiente o atmósfera adecuada. Generalmente, es un artista que debe decorar artísticamente el escenario.

Luminotécnico: esta persona trabaja junto a escenógrafo para ambientar con luces las escenas.

Mimo: actor o actriz que trabaja en una pantomima, generalmente es un buen actor.

Maquillista: persona encargada de maquillar a los actores y actrices de una obra.

Musicalizador: es el encargado de buscar la musicalización o efectos de sonidos de una obra.

Productor: es el responsable de toda la administración: búsqueda y distribución de fondos, contratación de personal y supervisión de todos los aspectos de la producción, entre otros. Las grandes producciones pueden requerir varios productores, organizados como productor ejecutivo y asociado, o coproductores, cada uno de los cuales se encarga de una parte de la producción. En ocasiones, alguien puede figurar como productor debido a la cantidad de dinero que haya invertido; en otras, una organización también puede asumir el papel de productor.

Profesional: es el actor que cobra un salario por su actuación.

Regidor de Escena: sirve de enlace entre el personal técnico y el personal artístico, supervisa ensayos, coordina todos los aspectos de la producción y controla la representación durante la función, pero, sobre todo, es la persona encargada de sugerir las directrices estéticas de la obra.

Tramoyista: trabaja los decorados junto con el escenógrafo.

Traspunte: es quien ayuda al regidor de escena para que un actor entre a escena.

Utilero o atrezista: encargado de llevar un conjunto de enseres o parte de la utilería como sombrero, mesa, silla, en una obra, a pesar de que debe existir un almacén de atrezzo en el teatro.

Costurera o Encargado del Vestuario: debe ser un sastre, figurinista o diseñador de vestuario, para que lo confesiones o arregle, es bueno que tenga a mano revistas o láminas de vestuarios o vestimentas de diferentes épocas y países.

.....

B. APLICACIÓN DE CONCEPTOS

21. Obra que combina la comedia y la tragedia

- A. entremés.
- B. sainet.
- C. tragicomedia.
- D. tragedia.
- E. alta comedia.

22. Denominamos AUTOS a

- A. teatro popular.
- B. drama aristócrata.
- C. teatro religioso.
- D. drama de mimos.
- E. implementos de escenografía.

23. El desenlace de una obra es

- A. comienzo del nudo.
- B. construcción del clímax.
- C. cuando se cierran las cortinas.
- D. finalización de la intriga.
- E. finalización de un texto.

24. Una de las características de las acotaciones es

- A. su gran extensión.
- B. escritas con minúsculas y sin paréntesis.
- C. solo van al final del texto.
- D. están con mayúscula o cursiva.
- E. no tienen paréntesis.

25. Un ENTREMÉS es una obra

- A. jocosa y divertida.
- B. triste y trágica.
- C. mezcla la comedia y la tragedia.
- D. en honor a Dionisio.
- E. de ópera necesariamente.

Lee y responde

(Ábrese la puerta con estrépito, después de varios golpes en ella, y entra el MARQUÉS, en bata y gorro, con un espadín desnudo en la mano, y detrás, dos criados mayores con luces).

MARQUÉS: (furioso) ¡Vil seductor!.....¡hija infame!

DOÑA LEONOR: (Arrojándose a los pies de su padre) ¡Padre! ¡Padre!

MARQUÉS. ¡No soy tu padre! ...¡Aparta!...¡Y tú, vil advenedizo!... (...)

“DON ÁLVARO. ¡Señor marqués de Calatrava! Más, ¡ah!, no; tenéis derecho para todo...Vuestra hija es inocente...Más pura que el aliento de los ángeles que rodean el trono del Altísimo. La sospecha a que puede dar origen mi presencia aquí a tales horas concluya con mi muerte, salga envolviendo mi cadáver como si fuera mi mortaja...Sí, debo morir... pero a vuestras manos. (Pone una rodilla en tierra) Espero resignado el golpe; no resistiré; ya me tenéis desarmado. (Tira la pistola, que al dar a tierra se dispara y hiere al marqués, que cae moribundo en los brazos de su hija y de los criados, dando un alarido).

MARQUÉS. Muerto soy.... ¡Ay de mí!...

DON ÁLVARO ¡Dios mío! ¡Arma funesta! ¡Noche terrible!

DOÑA LEONOR. ¡Padre! ¡Padre!

MARQUÉS. Aparta; sacadme de aquí..., donde muera sin que esta vil contamine con tal nombre...

DOÑA LEONOR. ¡Padre!...

MARQUÉS. ¡Yo te maldigo!
(Cae LEONOR en brazos de DON ÁLVARO, que la arrastra hacia el balcón).”

(Don Álvaro o la fuerza del sino, Duque de Rivas)

26. ¿Qué elementos de la estructura externa e interna se aprecian en el fragmento anterior?

I Aparte. II Acotaciones. III Escena.

- A. Solo I.
- B. Solo II.
- C. Solo III.
- D. I y III.
- E. II y III.

.....
(La escena representa el exterior del templo de Delfos)

La Pitonisa:(Que aparece en el pórtico del templo). Sean para la Tierra mis primeras preces, mis primeros actos de adoración; ella fue, antes que ningún otro dios, quien pronunció aquí sus oráculos.

27. ¿Qué elementos del género dramático están presentes en el fragmento?

I. Aparte. II. Acotaciones. III. Cuadro.

- A. Solo I.
- B. Solo II.
- C. I y II.
- D. II y III.
- E. I, II y III.

“Tú me has dicho que estoy loca, pero yo estoy segura que de aquí se ve el mar (Se empina). (Excitada). Claro que se ve. Hay barcos también, como el velero del salón. De aquí parecen tan chicos que sería muy fácil meterlos en una botella (Se vuelve)”

El velero en la botella, Jorge Díaz.

28. Este texto se adecua al esquema tipológico de un diálogo, ¿Qué opción justifica de manera más completa esta aseveración?

- A. El texto presenta la descripción de un paisaje costero común para la emisora.
- B. El propósito del texto es entretener con las reflexiones de una joven mujer.
- C. El texto mediante el pronombre *tú* permite inferir la presencia de un interlocutor.
- D. El texto incluye modalizaciones discursivas de apreciación y de duda o incerteza.
- E. El texto muestra mediante una metáfora un problema de comunicación oral.

.....
WILLY - Al principio, cuando era todavía joven, yo pensé: Bueno, para un muchacho, no es malo andar por el mundo, y trabajar en oficios diferentes... Pero han pasado diez años, y todavía no es capaz de ganar veinte dólares a la semana...

LINDA -Se está encontrando a sí mismo, Willy.

WILLY -(Alzando la voz.) No haberse encontrado a sí mismo a los treinta y cuatro años es un fracaso.

LINDA - ¡Chist!

WILLY -Lo que pasa es que es un vago.

LINDA - (Mirándolo con reproche) -¡Willy, por favor!

WILLY -¡Un maldito vago!

LINDA -Está durmiendo. ¿Por qué no tomas algo? Ve a la cocina.

(Arthur Miller - *La muerte de un viajante*)

29. Respecto del contexto de la situación comunicativa que se reproduce, de la lectura del texto es posible inferir que

I. La ira que Willy manifiesta hacia su hijo obedece a la frustración de las expectativas que se había forjado para él.

II. Esta se produce en un clima de fuerte tensión familiar.

III. Linda asume una actitud conciliadora, procurando evitar la confrontación de padre e hijo.

A. solo II B. I y II C. II y III

D. I y III E. I, II y III

30. ¿Cuál(es) de los siguientes elementos presentes en el texto representa(n) gráficamente un indicador paralingüístico?

I. La expresión <Chist>

II. Los puntos suspensivos

III. La mirada de reproche de Linda

IV. Los signos de exclamación

A. I y III.

B. II y IV.

C. I, II y IV.

D. II, III y IV.

E. I, II, III y IV.