

Colegio New Heinrich

Profesora Rosalía Ávila

Taller 2: Guía sobre la Evolución Humana

Unidad 1: Hominización, complejización de las primeras sociedades y civilizaciones fluviales

Curso: 7 A-B

Nombre:

Objetivo: Explicar el proceso de hominización, reconociendo las principales etapas de la evolución de la especie humana.

El humano, al igual que otras especies familiares como el orangután, el gorila, el lémur, el babuino y el chimpancé, es un primate. Entre las especies primates que aún viven, el humano moderno está relacionado más estrechamente con el chimpancé. Ambas especies tienen un ancestro común que vivió hace unos 6 o 7 millones de años. Una de las características que distinguen al humano de todos los demás primates, incluido el chimpancé, es su forma de caminar. El chimpancé es principalmente cuadrúpedo, lo cual significa que camina en cuatro patas. El chimpancé camina con las manos dobladas hacia abajo, de manera que sus nudillos hacen contacto con la tierra, por lo cual también se le describe como "caminante con nudillos". El humano, por otra parte, es bípedo, es decir, que camina en dos piernas. Cuando caminamos, nuestros pies están cerca el uno del otro y alineados directamente debajo de las caderas, lo que nos permite equilibrarnos en una pierna mientras que la otra se balancea hacia adelante. El chimpancé puede caminar en dos patas solo durante distancias cortas. Dado que sus pies no están directamente debajo de sus caderas, se bambolean de lado a lado para mantener el equilibrio al caminar en dos patas. Como el hombre es el único primate que camina en dos piernas, se concluye que el bipedalismo probablemente evolucionó en el linaje que condujo al hombre.

Inicio clase: ¿Cuándo surgió por primera vez esta característica humana?

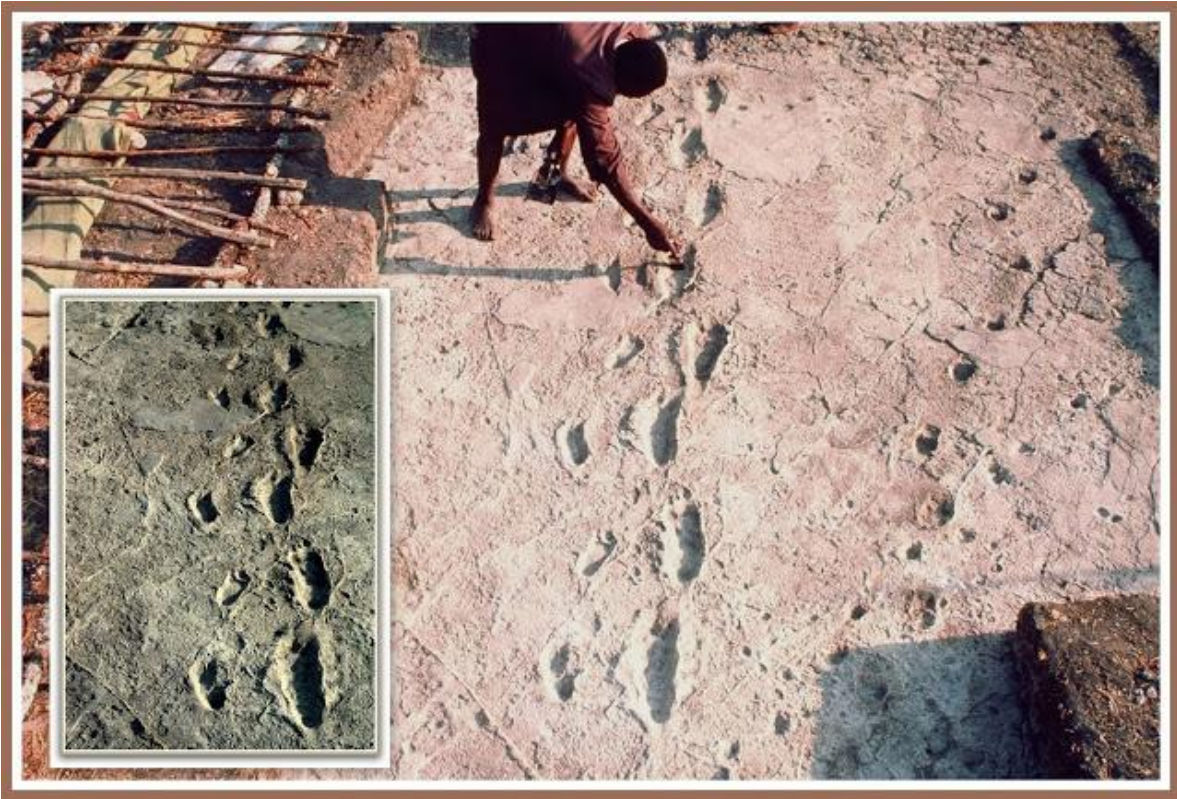
¿Cuándo surgió por primera vez la característica humana de bipedalismo?

Yo creo que

Porque

Proceso clase:

Las huellas de Laetoli es un sendero de huellas que quedaron impresas en ceniza volcánica blanda hace unos 3.6 millones de años y que se endureció rápidamente como cemento después de caer la lluvia sobre ellas. A diferencia de los fósiles de huesos, conocidos simplemente como fósiles, las huellas fósiles se denominan rastros fósiles. Los rastros fósiles ofrecen evidencia indirecta de la vida en el pasado. Cerca de las huellas de Laetoli se han encontrado fósiles de Australopithecus afarensis, la misma especie a la que pertenece el famoso fósil "Lucy".



1. ¿Fue el *A. afarensis* (Lucy) quién dejó las huellas de Laetoli?

2. ¿Cuáles son sus observaciones sobre las huellas?

a. ¿Apunta el dedo gordo en la misma dirección que la pisada?

b. ¿En qué parte reposaba el mayor peso?

3. ¿Qué puede inferir a partir de sus observaciones?

Para cada una de las preguntas a continuación, enumere sus observaciones y sus inferencias.

a. ¿Cuántos individuos caminaban?

Observación	Inferencia

c. ¿Caminaban juntos al mismo tiempo?

Observación	Inferencia

Evaluación y cierre de clase

¿Está de acuerdo o no con la siguiente afirmación?: "Con solo mirar las huellas de Laetoli es posible determinar cuándo surgió el bipedalismo." Explique su respuesta.

¿Qué importancia pudo adquirir el bipedalismo en la evolución Humana?

Explique. _____

❖ AUTORES (Versión original en Inglés) Mary Colvard, Cobleskill-Richmondville High School (retirada); Sandra Blumenrath, PhD, HHMI Corregido por Laura Bonetta, PhD, HHMI; Stephanie Keep, asesora Revisado por Briana Pobiner, PhD, Smithsonian Institution; Paul Beardsley, PhD, Cal Poly Pomona Adaptación Chile: Karin González Allende, Profesora de Biología y Cs. Naturales. Académica DEP, Facultad de Filosofía y Humanidades, U Chile. Colaboración y edición Ma. Fernanda Álvarez, Profesora de Biología y Cs. Naturales, Asesora Pedagógica BN. Sintetizado por Rosalía Ávila en curso Mentes transformadoras.